



GOBIERNO DEL ESTADO DE
VERACRUZ
2024 - 2030

SS
SECRETARÍA
DE SALUD

SESVER
SERVICIOS DE SALUD
DE VERACRUZ

GUÍA DE MANEJO EN INTOXICACIÓN METILFENIDATO



POR AMOR A
VERACRUZ



METILFENIDATO

Nombre comercial: Ritalin / ritalina / rubifen

Nombre común: Al Ritalin se le conoce en la calle con una variedad de nombres, incluyendo: Piña, Cocaína del pobre, bolera, coca para niños, R-bola, Rids, Skippy, Ts y Rs, Vitamina R.

GRUPO FARMACOTERAPÉUTICO
FORMAS FARMACÉUTICAS
REGISTRADAS

INDICACIONES TERAPEUTICAS

MECANISMO DE ACCIÓN

ESTRUCTURA QUIMICA

FARMACOLOGIA CLÍNICA
FARMACODINAMIA

PSICOESTIMULANTE

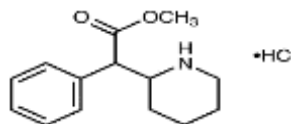
COMPRIMIDOS 10 Mg
COMPRIMIDOS DE LIBERACIÓN
PROLONGADA 27 Mg.
TRASTORNO POR DEFICIT DE
ATENCIÓN CON HIPERACTIVIDAD

(SEGÚN CRITERIOS DMS-IV O DIRECTRICES DE LA ICD - 10 Y BASADO EN HISTORIA Y EVALUACIÓN COMPLETAS DEL PACIENTE.

Es un Fármaco que actúa en el SNC (sistema nervioso central) y está considerado como estimulante. ESTIMULANTE SIMPATICOMIMÉTICO.

ES UN DERIVADO
PIPERIDÍNICO RELACIONADO
ESTRUCTURALMENTE CON
LAAMFETAMINA.

EL METILFENIDATO HCL ES D, I RACÉMICO METILO (ALFA) - FENIL - 2 - PIPERIDINEACETATE CLORHIDRATO. SU FORMULA EMPÍRICA ES C₁₄ H₁₉ N₂ HCL. FORMULA ESTRUCTURAL ES:



Bloquea la recaptación de noradrenalina y dopamina en la neurona presináptica y aumenta la liberación de estas monoaminas en el espacio extraneuronal. El metilfenidato es una mezcla racémica compuesta por el d- y l-isómeros. El isómero -d es más farmacológicamente activo que el l-isómero.





FARMACOCINÉTICA ABSORCIÓN

Es de fácil absorción, las concentraciones plasmáticas de metilfenidato aumentan rápidamente alcanzando un máximo inicial de alrededor de 1 hora. Seguido por la concentración gradual ascendente en los próximos 5 a 9 horas después de lo cual se inicia un descenso gradual.

Inicio acción: 30 Minutos. Duración: 3-6 HORAS.

Eliminación: 95% por orina

Dosis habituales: 6-10 mg y

redosificaciones 4-5 mg.

CONSUMO RECREACIONAL -

TOXICOCINETICA

Productos

expandidos en farmacia. - Ritalín®, Rubifen® y

Ritrocel®: comprimidos de 5 mg, 10 mg y 20 mg.

No se utilizan los productos retardados. Modo

de empleo : VO,

esnifada (pulverizadas e INH o mediante solubilidad en agua fría), en disolución en agua

e inyectadas vía EV (los aditivos insolubles que hay en los comprimidos

pueden obstruir los vasos sanguíneos pequeños o estrechos → oclusión vascular).

Los métodos que se utilizan para la extracción de las drogas de los productos acompañantes, son técnicas sencillas como “la solubilidad en agua fría”.

Base teórica: unas mezclas de dos sustancias pueden ser separadas por medios físicos, si una es soluble en agua y la otra no, o si una es muy soluble en agua fría y la otra lo es menos. - Se puede separar el clorhidrato de cocaína (muy soluble en agua) de la fenacetina (adulterante casi insoluble y muy tóxico) y el metilfenidato en comprimidos de sus excipientes (fosfato cálcico dibásico,

celulosa microcristalina almidón y estereato magnésico) para obtener una sustancia de gran pureza.





METABOLISMO Y EXCRECIÓN

SE METABOLIZA PRINCIPALMENTE
POR DE

-ESTERIFICACIÓN A
(ALFA) -
FENIL-PIPERIDINA
ACIDO ACÉTICO (PPA).

CLINICAMENTE

1.- Como droga:

SIGNOS Y SINTOMAS: euforia,
locuacidad, claridad mental,
bienestar, lucidez, excitación,
ansiedad, extroversión, sensación
corporal placentera, capacidad de
concentración y disminución de la
fatiga.

2.- Intoxicación aguda (100 mg) :

SIGNOS Y SINTOMAS: SNC:
midriasis, nerviosismo,
insomnio,
cefalea,
somnolencia, vértigo, disquinesias
(calambres musculares, corea, tics,
etc.), convulsiones (puede reducir el
umbral convulsivo en pacientes
epilépticos), psicosis tóxica y
alucinaciones visuales y táctiles.
GI: náuseas, vómitos, dolor
abdominal y sequedad de boca.
CV: taquicardias, arritmias e HTA,
migraña y AVC.



TRATAMIENTO: Sintomático y BZD.

NOTA:

**¿QUÉ EFECTOS
ADVERSOS SOBRE
¿LA SALUD PUEDE EN
RESULTAR D EL ABUSO
DE LOS MEDICAMENTOS
ESTIMULANTES?**

Los estimulantes pueden aumentar la presión arterial, la frecuencia cardiaca, la temperatura corporal y disminuir el sueño y el apetito, lo que podría llevar a la malnutrición y sus consecuencias.

E usorepetido de
sentimientos de hostilidad y paranoia. en dosis altas, pueden producir complicaciones cardiovasculares graves, incluyendo la apoplejía o ataque cerebrovascular.

La adicción a los estimulantes debe ser tomada en cuenta por toda persona que los toma sin supervisión médica. es más probable que la adicción ocurra porque los estimulantes, cuando se toman en dosis y por vías diferentes a las prescritas por el médico, inducen una elevación rápida de la dopamina en el cerebro.

es más, si se suspende su uso después de haberlos usado regularmente, pueden surgir síntomas del síndrome de abstinencia tales como fatiga, depresión y patrones de sueño interrumpido.

ELABORADO POR MÉDICO CITVER

